



依照心測中心所公布試題通過率，並按試題難易度與通過率分成**簡單C**、**基礎B**和**精熟A**三種等級，幫助學生輕鬆了解會考的布題與趨勢。在解題過程中，特別標示破題關鍵，使考生能迅速掌握得分之鑰。

簡單 C	通過率65%以上
基礎 B	通過率41~64%
精熟 A	通過率40%以下



題目不具難度，有少量的記憶性考題和簡單基本核心觀念的考題，學生只要能掌握基本教材的學習內容，並覺察相關訊息的能力即可。

114會考〔15〕 | 78% | 媒體識讀 | 第二冊→雙向溝通P64

- ( C ) 1. 右表是恬恬為了製作課堂報告所蒐集的資料，統計針對某候選人的新聞在各電視臺報導時間中所占比例。根據表中資料判斷，下列何者最可能是恬恬探究這份資料後，建議閱聽人應注意的事項？
- (A) 覺察媒體的報導內容與事實不符
  - (B) 解讀媒體報導中的性別刻板印象
  - (C) 留意媒體業者是否持有特定的立場
  - (D) 關注媒體是否善盡監督政府的責任

電視臺	占播報時間比例(%)		
	總比例	正面報導	負面報導
水果臺	36	28	4
F News	12	4	6
西水新聞	7	3	2
W 電視	28	4	21
統計時間： 5/1~5/7 每日 19:00~20:00 的新聞			

**解析** 題目「針對某候選人的新聞」，由表中看出水果臺、W 電視正面、負面報導比例很懸殊，顯示閱聽人需注意電視臺是不是有特定立場或支持對象，故選(C)。

**破題關鍵**

表中水果臺與W電視兩家電視臺的正面與負面報導比例差距大。

113會考〔13〕 | 78% | 民法上的行為能力 | 第四冊→雙向溝通P147

- ( C ) 2. 小央花費數萬元購買限量模型，將商品帶回家後遭到父母反對，並立刻陪同小央返回店家要求退貨。根據我國法律規定，就小央的年齡而言，此項契約須經法定代理人同意才具備效力，因此店家只能辦理退貨。根據上述內容判斷，下列何者最可能是訂立該規定的用意？
- (A) 維護無行為能力人的權益
  - (B) 矯正未成年人的犯罪行為
  - (C) 保護限制行為能力人的權益
  - (D) 預防未成年人從事犯罪行為

**解析** 依題述「此項契約須經法定代理人同意才具備效力」，也因其父母反對，店家必須辦理退貨，可推論小央屬於7歲以上未滿18歲的「限制行為」能力人，此規定可保護未成年人的民事權益，故選(C)。(A)7歲以下無行為能力人，契約行為直接無效；(B)(D)契約行為與矯正、預防犯罪無關。

**破題關鍵**

限制行為能力人原則上要得到法定代理人「事前允許或事後承認」才具有效力。

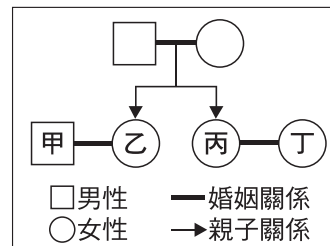
基礎

B

題目靈活度提升，資料或圖表須利用分析推論能力，思考判斷空間明顯增加，題目偶爾藏有陷阱、誘答，學生大致能了解教材的學習內容，並能運用基礎的領域知識探究人類生活相關議題。

114會考〔14〕 | 63% | 親屬關係 | 第一冊→雙向溝通P23

( C ) 1. 一對姊妹先後結婚了，右圖是他們之間關係的示意圖。根據圖中內容判斷，甲、乙、丙、丁四人之間最不可能存在下列何種親屬關係？



- (A) 配偶
- (B) 姻親
- (C) 直系血親
- (D) 旁系血親

**解析** 甲乙為夫妻、丙丁為夫妻，乙、丙為同父母所生的姊妹，彼此為「旁系血親」；甲、丁為姊妹各自的配偶，屬「姻親」中配偶的血親的配偶。因此四人間最不可能存在「直系血親」，故選(C)。

112會考〔10〕 | 62% | 貨幣匯率 | 第五冊→雙向溝通P218

( A ) 2. 右表是甲、乙兩國匯率變動的情形。根據表中內容判斷，若其他條件不變，且所有成本完全反應在商品售價上，相較於去年，在今年甲、乙兩國的市場中，最可能出現下列何種情形？

時間	1甲幣可兌換的乙幣
去年	10
今年	20

1甲幣可兌換的乙幣增加，代表甲幣升值

- (A) 甲國商品在乙國的銷售量下滑
- (B) 乙國商品在甲國的銷售量下滑
- (C) 甲國進口的乙國商品數量下降
- (D) 乙國進口的甲國商品價格下降

**解析** 甲幣：乙幣從去年的 1：10 到今年的 1：20，呈現甲幣升值，乙幣貶值的情形。  
(A)甲國商品在乙國販售的價格從 10 個乙幣升高為 20 個乙幣，造成乙國人民購買意願下降，使甲國商品在乙國的銷售量下降，故(A)正確。(B)由於甲國進口乙國商品價格較便宜，故乙國商品在甲國的銷售量上升；(C)由於甲國進口乙國商品較便宜，故進口數量上升；(D)價格上升，進口 1甲幣的商品價格由 10 個乙幣升高為 20 個乙幣。

114會考〔38〕 | 43% | 監護宣告 | 第四冊→雙向溝通P147

( A ) 3. 某日新聞報導有位失智症患者將土地、房屋贈送給陌生人的糾紛，由於小明的爺爺是中度失智症患者，家人擔心爺爺也會做出類似行為而導致權益受損，便向律師諮詢。律師建議家屬可向法院提出聲請，對爺爺作出監護宣告。上述律師的建議內容應是希望達成下列何項法律效果？

須由法定代理人代為行使法律行為

- (A) 讓爺爺成為無行為能力人，以保障其財產
- (B) 讓爺爺成為限制行為能力人，以保障其財產
- (C) 讓爺爺成為無行為能力人，以保障其契約自由
- (D) 讓爺爺成為限制行為能力人，以保障其契約自由

**破題關鍵**

受監護宣告者為無行為能力人。

**解析** 監護宣告為無行為能力者，其一切行為需由法定代理人處理，才能產生效力，可藉此來保護爺爺的財產，故答案為(A)。

精熟

A

題目有難度，學生須能融會貫通學習內容，並統整相關課程概念知識，才能避開題幹設計上的陷阱、誘答，推論出最正確答案。學生已能廣泛了解教材的學習內容，並能運用多元的領域知識探究人類生活相關議題。

111會考補考〔13〕 | 家庭親屬關係 | 第一冊→雙向溝通P23

( B ) 1. 我國開放部分小規模經營的乳牛業者可僱用外籍移工，只要飼養80頭以上的乳牛，且聘僱的本國籍勞工達一定人數，即可依法僱用外籍移工，並以一位為限。由於此種乳牛業者多為家庭成員共同經營，因此雇主本人、雇主的配偶、雇主的直系血親、雇主丈夫的父母、雇主兒子的配偶，只要符合相關規定者，皆可放寬認定計入本國籍勞工人數。根據上述內容判斷，下列雇主的哪一位親屬最可能符合放寬認定的資格？

- (A) 伯父
- (B) 養母
- (C) 哥哥
- (D) 姑姑

姻親

除另有規定外，權利義務關係與自然血親相同

破題關鍵

放寬認定資格為雇主的配偶、直系血親及姻親。

解析 雇主與(B)養母屬於法定血親，在法律上的權利義務關係，除另有規定外與自然血親（包含直系血親、旁系血親）相同，故雇主的養母與雇主的直系血親較符合放寬認定的資格。

111會考補考〔33〕 | 行為能力 | 第四冊→雙向溝通P147

( C ) 2. 下列是某一則新聞報導：屬於《民法》上的限制行為能力人

小斌將限量款高級自行車借給17歲的阿德騎去環島，阿德卻不慎將車撞毀，所幸沒有波及他人，事發後雙方自行簽訂高額賠償契約。不過阿德的父母得知後反對這份契約，於是阿德事後反悔不願依約賠償，小斌因此告上法院要求阿德履行契約，但法官以該契約無效為由，判決小斌敗訴。

關於上述報導內容，下列哪一項推論最合理？

- (A) 二人簽訂的契約因為違反公共秩序而無效
- (B) 阿德應負的法律責任與遭警察開罰單相同
- (C) 小斌敗訴的原因是阿德為限制行為能力人
- (D) 小斌不服判決可以再向行政法院提出上訴

誘答：學生誤以為契約無效是因違反公共秩序，其實是忽略了年齡。

解析 17歲阿德為《民法》上的「限制行為能力人」（7歲以上未滿18歲），他與小斌簽訂高額賠償契約，必須得到法定代理人同意，才屬有效。故法院判定小斌敗訴，因為該契約無效。

111會考補考〔36〕 | 五院的職權 | 第三冊→雙向溝通P109

( D ) 3. 我國立法院、監察院二院分別與司法院於特定事項的處理上有先後順序，當立法院與監察院做出某些決定後，即交由司法院接續下一步的工作。右表為立法院與監察院的部分職權內容，其中哪些職權的行使符合上述關係？

中央機關	職權內容
立法院	(甲)提出《憲法》修正案
	(乙)提出總統、副總統彈劾案
監察院	(丙)糾正行政機關不當施政
	(丁)彈劾違法公務人員

交由人民複決

向不當施政的行政機關提出

- (A) 甲、丙
- (B) 甲、丁
- (C) 乙、丙
- (D) 乙、丁

解析 (乙)立法院提出總統副總統彈劾案，聲請司法院憲法法庭大法官審理，(丁)監察院彈劾違法公務人員後向司法院懲戒法院提出。

## 題組

非洲部分地區，有宗教團體灌輸民眾邪靈可能會附身於孩童的觀念，而被附身的孩子通常被稱為「巫童」，會為家庭帶來災難、貧困和疾病，信徒對此深信不疑。

巫童的認定由當地宗教人士判斷，一旦被判定為巫童，不論年紀多小，都可能會遭遺棄而流落街頭，或由宗教人士向父母收取相當於當地一般家庭一年收入的高額費用，為孩子舉行驅魔儀式。在驅魔過程中，父母會被要求凌虐巫童，因為宗教人士認為巫童越痛苦、哭喊聲越大，就表示驅魔越成功。

近年巫童問題受到國際關注，有些志願團體投入宣導及教育相關工作，希望藉由知識的推廣改正迷信行為，進而達成保護孩童的目的。

→ 人性尊嚴為保障人權的核心價值

113會考〔44〕 | 59% | 社會規範的種類 | 第二冊→雙向溝通P50

( C ) 1. 文中巫童悲劇的發生，主要反映出下列何種現象？

- (A) 文化的差異形成文化位階
- (B) 法律的強制力高於宗教信仰
- (C) 民眾行為會受到社會規範影響
- (D) 公共意見是經由反覆辯論而形成

### 破題關鍵

社會規範為社會成員共同認同與遵守的行為準則，約束個人行為。

**解析** 宗教團體灌輸的觀念讓信徒深信不疑，並具體表現於外在行為，顯見宗教信仰作為非正式社會規範對人的影響力與制約性，故選(C)。(A)未提及文化差異形成文化位階的現象；(B)未提及法律強制力的敘述；(D)未探討公共意見的形成。

113會考考〔45〕 | 84% | 基本人權的保障 | 第一冊→雙向溝通P9

( A ) 2. 文中關於巫童所受待遇的描述，最能凸顯下列何者的重要性？

- (A) 基本人權應受到普遍性的保障
- (B) 公權力的行使應受到法律約束
- (C) 自由信仰宗教的權利應受法律保障
- (D) 政府的權力應相互制衡以避免濫權

### 破題關鍵

保障人權才能確保人人有人性尊嚴。

**解析** 基本人權的普遍性保障，如生命、自由、財產等，不因國籍、性別、種族、膚色、年齡有所差異，維護人性尊嚴才能進一步尊重文化差異，故選(A)。(B)未提及公權力；(C)自由信仰宗教仍須尊重基本人權的保障；(D)未提及政府權力制衡避免濫權。