



作者把會考試題比較分析之後，將近年來會考考題分為 **8 大題型**，針對每一題型的特色分析與解題策略，讓同學在準備會考時，能夠駕輕就熟。

## 策略 1 基本概念題

題型特色

此種題型在測驗學生基本的歷史科知識能力，大多不會出現太複雜的思考，主要是**單一核心概念**或基本的記憶題，學生能夠從文句中輕易判斷出答案。



範例

113會考 38

**D** 「自來水管在租界內埋設，沿街每十數步設置四尺高的吸水鐵桶，鐵桶下面與水管連接，使用時將鐵桶上的機關轉開，水就會激射而下。自來水管理單位有兩處，法國租界的管理處設在萬安里，英國租界的管理處就設在儲水的水塔旁邊。管線外需要用水的居民也可以請水夫外送，不論遠近，每擔水都收十文錢。」上述最可能是描寫下列何者的情形？

- (A) 十八世紀初的北京      (B) 十八世紀末的廣州  
(C) 十九世紀初的廈門      (D) 十九世紀末的上海

四尺：約120公分。

解析

1 找出解題關鍵

解題線索

法國租界、英國租界。

2 思考

掌握本題的核心

由「租界」可知應是與1840年代簽訂《南京條約》及其《續約》後，清廷同意各國在通商口岸設立租界有關。

3 判斷

選擇

十九世紀中期以後，各國在通商口岸設立租界，因此排除十九世紀中期以前的選項，故選(D)十九世紀末的上海。

應考小叮嚀

會考歷史科一定會有幾題學科的基本知識題，只要同學運用課本所學過的概念或知識都能輕易答題，這是基本得分的題型。



歷屆考題

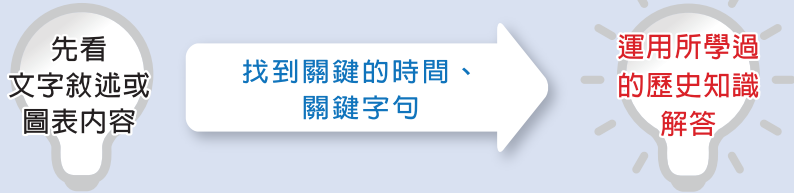
可知為〔元代〕，此城市為大都

- 這是一座依計畫興建的城市，城中可見基督教教堂、伊斯蘭教清真寺及佛教寺廟。朝廷聘用色目人擔任財政官員，並推行全國性紙幣政策，加上各地物資的集中，讓這座城市成為金融經濟中心。 106 國教會考
- 清廷想收回民間集資興建鐵路的權利，所以針對民間已投資者提出補償；在湖南、湖北，投資金額全數償還；在廣東，僅償還60%，其餘40%由政府股票支付；在四川，政府僅發給股票。這種處置引起四川士紳激憤，朝廷為控制騷亂，將部分湖北軍隊調往四川。可知為四川保路運動，為〔武昌起義〕提供了機會 104 國教會考

# 策略 2 圖表資料運用題

## 題型特色

通常題目以文字敘述或圖表來呈現，不會讓你一看就知道答案，解題所用到的觀念須轉個彎，思考一下，試題不難、常有關鍵字詞。



112會考 31

### 範例

C 右表呈現甲國於兩次世界大戰中，在歐洲戰場開始參戰與結束參戰的原因。表中的「？」最適合填入下列何者？

- (A) 美國投下原子彈，敵國投降
- (B) 簽署《凡爾賽條約》，戰敗投降
- (C) 國內共產政權成立，向同盟國議和
- (D) 美國反對無限制潛艇政策，援助協約國

甲國在歐洲戰場的情形	第一次世界大戰	第二次世界大戰
開始參戰的原因	支援「斯拉夫兄弟」	德國毀約攻打國土
結束參戰的原因	？	德國投降

俄國「大斯拉夫主義」。

《德蘇互不侵犯條約》。

### 解析

#### 1 找出解題關鍵

#### 解題線索

支援「斯拉夫兄弟」、德國毀約攻打國土。

#### 2 思考

#### 掌握本題的核心

一戰前夕，俄國高舉「大斯拉夫主義」支持巴爾幹半島的上同為斯拉夫民族的塞爾維亞等國對抗奧匈帝國；二戰期間，德國毀棄《德蘇互不侵犯條約》攻打蘇聯。

#### 3 判斷

#### 選擇

由表中可知甲國第一次大戰時「支援斯拉夫小兄弟」，第二次大戰時遭「德國毀約攻打國土」，判斷甲國是俄國。該國在第一次大戰期間發生了兩次革命，其中十月革命列寧建立共產政權，向同盟國投降議和，故選(C)。

### 應考小叮嚀

此處的圖表資料運用題，係指能運用課本單一核心，概念解題，不需運用到複雜的「分析」、「推理」等能力的試題，不要以為圖表就一定是難題，其實只要概念清楚，一樣迎刃而解。



### 考題注意 秦始皇與漢武帝：（歷代帝王中出現率最多的）



#### 銘文大意：

二十六年，皇帝兼併天下諸侯，百姓生活安定。立號為皇帝，並下詔丞相隗狀、王綰二人，將原先各國不同的度量衡，加以統一。

#### 秦始皇

- (1) 首創皇帝稱號。
- (2) 廢封建，行郡縣。
- (3) 統一文字、貨幣、度量衡、車軌
- (4) 修長城、築馳道。
- (5) 焚書坑儒、信法家。
- (6) 討伐匈奴。

#### 成就

學術	採取儒家思想作為學術主流
政治	採取年號制度
交通	首次打開中國通往西域的孔道

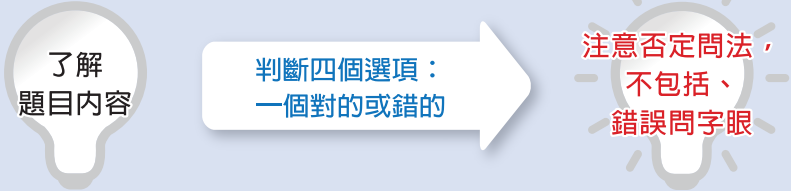
#### 漢武帝

- (1) 首創帝王年號。
- (2) 獨尊儒術。
- (3) 實施鹽鐵酒專賣制度。
- (4) 派遣張騫通西域。
- (5) 討伐匈奴。

# 策略 3 是非判斷題

## 題型特色

針對題目四個選項中，可能只有一個選項是對的，或是只有一個選項是錯的，需先將題目所給的條件整合，再做出判斷，題幹敘述中如有否定或肯定的字詞即是，如不包括、錯誤、最佳、最適當等。

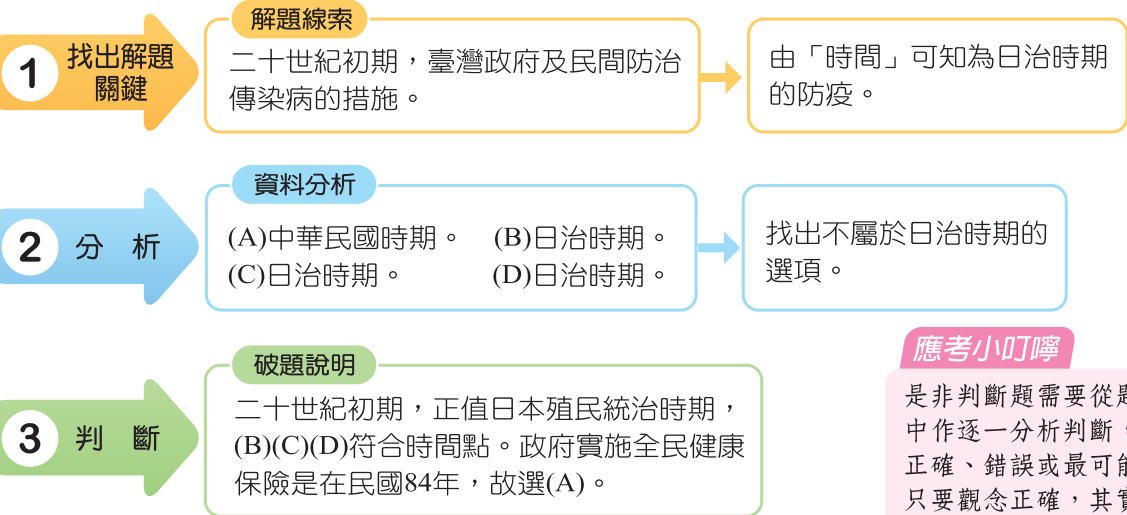


**範例** ← → 時間點 → 注意否定問法 107會考 9

A 二十世紀初期，霍亂、瘧疾等傳染病在臺灣相當普遍，對當時政府而言，防治傳染病是刻不容緩的議題。下列何者**最不可能**是當時官方及民間採行的措施？

(A) 政府實施全民健康保險                      (B) 公學校加強衛生教育課程  
(C) 保甲要求居民定期清潔環境              (D) 警察協辦衛生及防疫宣導演講

## 解析



**應考小叮嚀**  
 是非判斷題需要從題幹或選項中作逐一分析判斷，找出其中正確、錯誤或最可能的答案，只要觀念正確，其實並不難。

## 歷屆考題

1. 右表是不同時期臺灣官方曾經明文規定的節日。根據內容判斷，其中何者**最不可能**是由日本統治時期的政府所指定？ 109 會考

\* (A) 甲                      (B) 乙  
(C) 丙                      (D) 丁

	節日	日期
甲	青年節 (紀念黃花岡之役)	3月29日
乙	海軍紀念日 (日俄戰爭勝利紀念)	5月27日
丙	臺灣神社祭	10月28日
丁	明治節 (明治天皇誕生日)	11月3日

2. 清朝末年，沈葆楨奉命來臺處理日軍侵臺事宜，並積極在臺灣從事建設，下列何者是當時他的作為？ 101 基測

(A) 完成八堡圳與瑠公圳，提高農業生產量 → 清帝國前期  
 \* (B) 修建多座西式砲臺，增強臺灣海防力量 → 符合其來臺的積極建設  
 (C) 加開通商口岸，便利臺灣茶葉與樟腦出口 → 加開通商口岸，非其權力  
 (D) 規畫及興修縱貫鐵路，加強南北交通聯繫 → 日治時期

# 策略 4 生活素養題

題型特色

取材來自於生活中的情境，同學須由情境中時事、人物的活動、對話或是相關生活中的資訊，找尋出題目所給的條件與線索，進而解題。未來有關生活素養的題型，依國教院公布的「核心素養發展手冊」，強調學生運用學科解決生活中面臨的問題，將是會考趨勢題型。

先閱讀生活時事的情境題幹

找到關鍵人、事、時、地、物及相關資訊

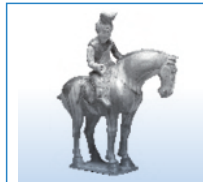
找到正確的答案

109會考 25

範例

B 右圖是玉潔參觀「歷代中國婦女生活文物展」時，在某朝代的展示區內所看到的文物簡介。依內容判斷，此朝代最可能是下列何者？

- (A) 漢代
- (B) 唐代
- (C) 宋代
- (D) 明代



此泥俑表現婦女騎馬擊球的姿態，其面容豐腴，穿著胡衫，搭配長靴，呈現當時生活胡化的一面。



女俑釉色以黃、綠、褐為主，身著翻領窄袖的胡服，戴著胡帽，此為當時婦女流行的裝扮。

解析

1 找出解題關鍵

圖文中的文句

「婦女騎馬」、「穿著翻領窄袖的胡衫」、「胡化生活」、「釉色以黃、綠、褐為主」、「帶著胡帽」。

2 分析

關鍵文句分析

- (1) 唐人穿翻領窄袖的「胡服」、「帶著胡帽」，唐文化充滿異國風情的多元風貌，胡風成為當時流行時尚。
- (2) 「釉色以黃、綠、褐為主」應是「三彩陶」。

3 判斷

選擇

此文物展的文物充滿胡風，應是(B)唐代文物。

素養

「素養」是一種能夠成功回應個人或社會的生活需求，包括使用知識、認知與技能的能力，以及態度、情意、價值與動機等。未來社會學科的命題，將會更貼近素養導向，強調其與情境結合並在生活中能夠實踐力行的特質。

考題注意

(1) 報紙刊載的徵人啟事

徵求服務生 年齡十七至十八歲 小學校、公學校畢業 有意者請攜帶履歷表前來 卅日下午六時面談 牡丹咖啡店	徵求護士學徒 限內地人 高等小學校畢業以上程度 攜帶履歷面談 臺北帝國大學附屬醫院
--	---

日治時期 (1895~1945年)

(2) 鄭和下西洋與張騫通西域



鄭和下西洋



- (1) 鄭和下西洋動機在於尋找惠帝，並宣揚國威。
- (2) 注意同性質的漢代張騫通西域→打開絲路。
- (3) 呼應現代中國時事生活的一帶一路政策。

# 策略 5 統整比較題

## 題型特色

題目敘述可以表格或文字敘述呈現，有兩種以上相關或相似易混淆性質的觀念或事件的比較，只要基本概念清楚，就好作答。

先閱讀  
文字或表格  
的題幹內容

找出兩種或多種比較易混淆  
的觀念或公式

分辨其異同  
仔細作答

## 範例

**B** 以下是某部歷史劇的情節：「這年元旦，臺灣民眾黨創辦人來到臺北市拜訪張家大少爺，兩人談話內容著重在如何反抗殖民政府，更說到最近總督府打算放寬鴉片管制政策。張家大少爺心生妙計，建議利用郵局下班前五分鐘去拍電報，向這個組織告發此事，讓他們派員來調查。」若劇情符合史實，則上述的「這個組織」，最可能是下列何者？

→ 1927年，由蔣渭水等人創辦

111會考補考 24

日本統治時期（1895~1945）

- (A) 聯合國
- (B) 國際聯盟
- (C) 歐洲聯盟
- (D) 北大西洋公約組織

## 解析

### 1 找出解題關鍵

#### 解題線索

「臺灣民眾黨」創辦人，向「這個國際組織」告發日本在臺灣放寬鴉片管制。

### 2 思考

#### 選項資料分析比較

(A)聯合國成立在1945年；(B)國際聯盟成立在1920年；(C)歐洲聯盟成立在1990年；(D)北大西洋公約組織成立在1950年。

### 3 判斷

#### 選擇

臺灣民眾黨抗議日本鴉片政策應在日治中期（1920~1930年代），故選(B)國際聯盟，最適合。

#### 應考小叮嚀

此種題型有一定的難度，須根據題目所提供的線索，從題幹中或選項中一一的分析比較，才能找出最合適的答案。注意這種題目往往會有誤導選項來干擾作答，故要小心解題。



## 重點提示 臺灣歷史的重要人物與經濟發展

時期	重要人物	經濟發展
荷蘭統治	郭懷一	臺灣是荷蘭國際貿易轉運站
鄭氏治臺	鄭成功、鄭經、鄭克塽、陳永華	與清國走私，與英國、日本、東南亞等國際貿易
清帝國時期	施琅、朱一貴、林爽文、戴潮春、沈葆楨、劉銘傳、馬偕、馬雅各	清帝國前期與中國區域分工（郊商），開港後轉為國際貿易（洋行）
日治時期	劉永福、八田與一、林獻堂、蔣渭水、余清芳、莫那魯道	基礎建設、「農業臺灣、工業日本」→「農業南洋、工業臺灣」
中華民國時期	陳儀、雷震、蔣經國、李登輝	經濟重整→進口替代→出口擴張→十大建設（重化工業）→高科技產業→經濟自由化、國際化

# 策略 6 思考推理題

## 題型特色

此種題型較有變化性，解題所用到的觀念不止一種，必須熟悉各種所學過的觀念，善用邏輯推理思考，以判斷出最佳或最合適的答案。

面對變化較多的題目，先冷靜思考

運用所學過的  
多種觀念

善用邏輯推理  
思考找出答案

葡萄牙占領澳門，西班牙占領菲律賓、臺灣北部，荷蘭占領印尼、臺灣南部

106會考 24

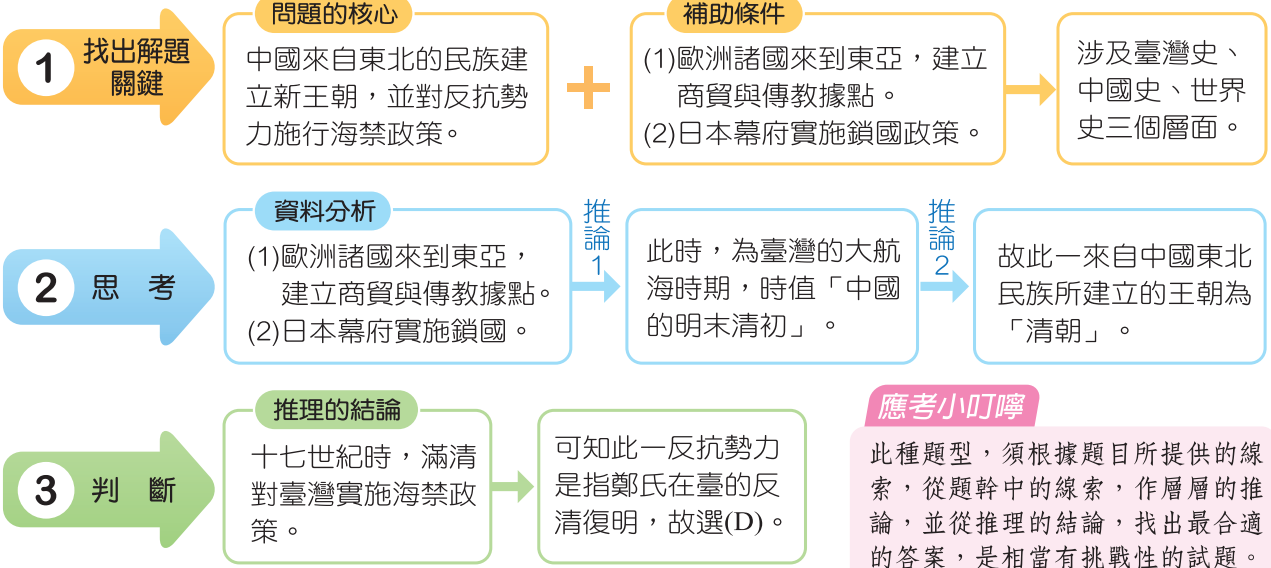
## 範例

**D** 「這個時代，東亞地區充滿了變動：歐洲諸國先後來到東亞，建立商貿與傳教據點，造成不少衝擊；日本幕府為了鞏固統治，實施鎖國；至於中國，來自東北的民族建立新王朝，並對反抗勢力施行海禁政策。」上文雙底線處最可能是指下列何者？

(A) 臺灣民主國成立 (B) 林爽文結黨起兵  
(C) 郭懷一號召漢人抗爭 (D) 鄭成功家族率眾起事

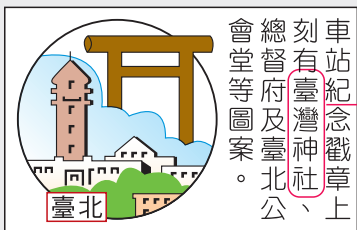
1633年開始 1636年滿洲人建立清國  
→ 清初對臺灣鄭氏政權實施海禁

## 解析



## 重點提示

### (1) 時間的推理、排序



### (2) 中西方交流 貿易路線圖

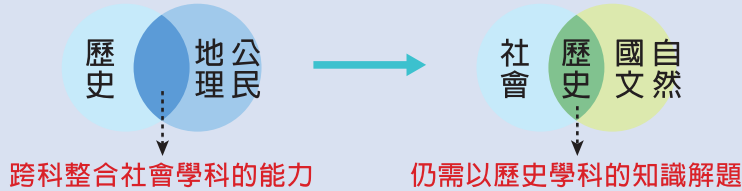


- (1) 歷史雖以記憶為主，但並非所有的內容都要死記，貿易路線、事件或形勢的演變，都可以透過地圖、文字形成考題。
- (2) 歷史往往藉由事件、古蹟（物）或人來判斷時間，進而排序先後，請留意臺灣、中國、世界的時間脈絡。
- (3) 事件須留意演變順序，如牡丹社事件的前後演變、二次大戰中「珍珠港事變→長崎原子彈的爆炸」都曾考題。
- (4) 重要路線如大航海時期歐人東來路線圖、陸上與海上絲綢之路、蒙古三次西征和鄭和下西洋路線等。

# 策略 7 跨科整合單題

**題型特色**

目前試題取材歷史+地理、歷史+公民等跨科連結方式命題，學生須利用所學過的社會科知識，方能作答。但會逐漸融入其他領域學科，如國文、自然等領域之素材為引導，再運用歷史學科知識解題，這是未來核心素養題的趨勢。



**範例 1**

109會考 35

**C** 以下是關於十七世紀臺灣地震的紀錄：「這年二月十五日發生強烈地震，這是我們入臺統治以來最大的地震，漢人店鋪倒塌二十多間，還有婦人及小孩被壓死，熱蘭遮城也多處龜裂。長官立刻向總部呈報，要求儘快從暹羅(今泰國)運木材來進行修復工作。」文中的「總部」，最可能位於右圖中甲、乙、丙、丁何處？



- (A) 甲      (B) 乙      (C) 丙      (D) 丁

指印尼的巴達維亞(今雅加達)

**解析**

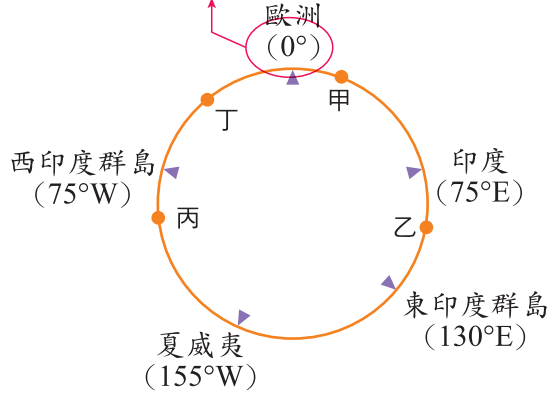
- 這是最經典的歷史結合地理考題——考「方位」。
- 熱蘭遮城為荷蘭治臺的行政中心，亞洲總部位於巴達維亞（今印尼雅加達），故選(C)。

**範例 2**

107會考 56

**A** 十五世紀開始，許多歐洲探險家出海探尋通往亞洲的新航路。右圖是十五世紀至十八世紀部分歐洲探險家到達地區的示意圖，其標示方式僅依照這些地區的經度位置排列，而未考慮其緯度位置。狄亞士在 1487 至 1488 年的探險旅程中到達某洲的最南端，若要在圖中呈現，應標示於何處？

通過英國倫敦格林威治天文臺的經線為0度經線，以東為東半球，以西為西半球。



- (A) 甲  
(B) 乙  
(C) 丙  
(D) 丁

**解析**

- 腦海中先有世界地圖中各大洲的空間分布，這是有難度的跨科單題，需結合歷史+地理的知識，才能進行解題。
- 再根據題意中，由歐洲出發航向亞洲的最可能路徑解題。
- 狄亞士在 1487 至 1488 年的探險旅程中到達非洲的最南端—好望角，其經度約為 20°E（歐洲海外探險的目的，在於找尋到東方的新航路，方向往東正是解題思考的方向），圖中的甲處符合，故選(A)。



## 策略 8

## 跨科整合題組

### 題型特色

題型結合了歷史、地理或公民三子科，有共用的情境選文，旨在整合學生社會科的學習能力，學生須耐心讀完，方能回答下列子題。

耐心閱讀  
全篇選文

依子題題幹要求，  
回顧選文中的問題條件

善用上述 1~6 的  
解題策略

右圖是佩玄在臺灣某離島觀光手冊上看到的部分內容：

**法軍將領紀念碑**  
法國海軍將領率軍進犯，許多軍士因水土不服，染病而亡。在此建碑作為法軍侵略的見證。

**清代燈塔**  
臺灣海峽海象險惡，本地附近船難不斷，根據統計，船難發生的時間以每年的六至十月最多，也因船難頻繁，而在1778年興建了此燈塔。

**西式城堡遺跡**  
1622年由荷蘭人所建，為該國最早在臺灣地區興建的西式城堡，後因中國要求而拆除城堡離開。今日城堡只剩遺跡。

109會考補考 61~63

### 範例 1

- A** 根據上圖中景點「甲」、「乙」、「丙」判斷，此觀光手冊最可能是介紹下列何地？
- (A) 澎湖  
(B) 金門  
(C) 馬祖  
(D) 蘭嶼

**解析** 此三大景點提供的線索，如下：(1)法軍曾侵犯，(2)荷蘭曾占領，(3)面臨臺灣海峽，可知此離島為澎湖，故選(A)。

### 範例 2

- B** 關於景點「甲」所介紹的戰役，法國出兵的主要目的最可能是下列何者？
- (A) 將臺灣南部納入勢力範圍  
(B) 與中國爭奪越南的控制權  
(C) 使中國廣開沿海通商口岸  
(D) 爭取在華享有領事裁判權

**解析** 清法戰爭發生於1884年，起因於法國爭奪中國的藩屬國——越南，故選(B)。

### 範例 3

- A** 景點「乙」提及該地發生船難的時間集中在特定月分，此情況與下列何者的關係最密切？
- (A) 颱風  
(B) 沙塵暴  
(C) 龍捲風  
(D) 東南信風

**解析** 澎湖6~10月為颱風季節，故選(A)。